



**Banque Alimentaire**  
de l'Ain

*« Ensemble, aidons l'homme  
à se restaurer »*

# **DOSSIER**

# **DE PRESENTATION**

**version 2014**

à l'attention de...

## **Etudiants :**

- **Ce document vous assistera lors de l'établissement de votre mémoire sur la Banque Alimentaire de l'Ain.**
- **Le dossier de 47 feuilles vous permet d'imprimer seulement les pages que vous souhaitez.**
- **Sur demande nous pouvons vous l'envoyer sous Word ou Open Office vous permettant ainsi d'apporter votre touche.**
- **Notez que tous les PDF de notre site internet permettent une présentation murale.** (vous pouvez passer du format A4 au format A3 au prix 2013 de environ 1.7 euro l'unité couleur chez un professionnel)

**BANQUE ALIMENTAIRE DE L'AIN** 6, Bd Jules Ferry 01 000 Bourg en Bresse....Tél. 04 74 32 24 74

Coté entrepôt: rue de l'école Normale-Email: [banquealimentaire01@orange.fr](mailto:banquealimentaire01@orange.fr) Fax 04 74 21 08 46

Votre correspondant: [jeanlouis.balluto@club-internet.fr](mailto:jeanlouis.balluto@club-internet.fr) Tél. 04 74 30 93 65-Port.06 73 48 08 56

Notre site internet : <http://ba01.banquealimentaire>

**BA de l'Ain: Président: Gilles BOLLARD**

# Table des matières

## Les Banques Alimentaires

page **3** →

4 - la Pauvreté au 21<sup>e</sup> siècle  
5 - leur philosophie  
6 - leur mission  
7 - l'O.T.R.  
8 - les 79 banques alimentaires de France



## La Banque Alimentaire de l'Ain

page **9** →

10 - l'aide alimentaire – tristement indispensable  
11 - la Banque Alimentaire de l'Ain c'est ?  
12 - la Banque Alimentaire de l'Ain va plus loin

## L'organisation

page **13** →

14 - son organisation  
15 - ses moyens humains  
16 - ses moyens matériels

## Les approvisionnements

page **17** →

18 - d'où viennent les produits ?  
19 - la fiscalité des dons

## La distribution

page **20** →

21 - un partage équitable  
22 - la distribution dans  
les 8 circonscriptions d'Action Sociale

## Le PNNS

page **23** →

24 - 3000 km par mois pour le PNNS  
25 - son programme de formation santé  
au profit du public visé

## Le volet financier

page **27** →

26 – 3,47 euros---0,16 euros c'est quoi ?

## Les interventions

page **28** →

29 - ses interventions de communication  
30 - ses interventions dans le milieu pénal  
31 - ses interventions dans le milieu scolaire  
32 - le témoignage d'une association  
33 - son adhésion au collectif «alerte»

## Renseignements

page **34** →

RIB - adresse - tél. – fax  
- plan de situation...

page **35 à 44** →

En option – Tous les détails



# **Les Banques Alimentaires dans le monde**

**253**

**Banques Alimentaires en Europe  
dans 21 pays**

**-Allemagne- Belgique-Bulgarie-Danemark- Espagne- Estonie  
-France-Grèce-Hongrie-Irlande-Monténégro-Italie-Lituanie  
-Luxembourg - Pays-Bas – Pologne-Portugal-République Tchèque  
-Royaume Uni- Serbie- Slovaquie- Suisse-Roumanie.  
Projet : Croatie-ARYM Macédoine-Malte-Roumanie-Slovénie  
-Ukraine**

**1967 - Première FOOD BANK à Phoenix en Arizona aux USA**

**1981 - Première Banque Alimentaire au Canada**

**1984 - Première Banque Alimentaire en Europe (à Paris)**

**1986 - Création de la Fédération Européenne des Banques Alimentaires**

**1992 – Création de la Banque Alimentaire de l'Ain**

**388 000 tonnes de denrées en 2012 en Europe  
soit :776 millions de repas  
distribué par 32 000 associations  
pour 5,4 millions de personnes**



## La pauvreté au 21<sup>e</sup> siècle

**L'homme ne peut pas vivre  
et se développer  
sans sécurité alimentaire**

Ces 60 dernières années  
l'homme a beaucoup plus inventé que depuis ses origines  
et pourtant nous sommes...

7 milliards de terriens nous serons 36,4 milliard en 2300  
1 milliard souffre chroniquement de la faim

On parle beaucoup...

de droit au logement  
de droit aux soins

On parle rarement de « droit à la sécurité alimentaire »

et pourtant...

se nourrir est un droit fondamental

**Sur notre planète il y a un mort du  
à la faim toutes les trois secondes**



## **Leur philosophie**

**Toute personne a droit à un niveau de vie suffisant pour assurer sa santé, son bien être, notamment l'alimentation, l'habillement, le logement, les soins médicaux ainsi que ceux de sa famille**

**Extrait de l'article 25 de la déclaration des droits de l'homme**



## **Leur mission**

**Tout en luttant contre le  
gaspillage,  
RESTAURER  
L'HOMME DANS SA DIGNITE**

### **PARTAGER LES PRODUITS**

- **Collecter**
  - **Trier**
    - **Stocker**
      - **Comptabiliser**
        - **Gérer**
          - **Distribuer**

**La Banque Alimentaire ... n'achète pas  
...ne vend pas**  
**La Banque Alimentaire ... collecte gratuitement  
...donne gratuitement**  
**La banque Alimentaire ... est indépendante**

**Ni confessionnelle, ni politique, elle est ouverte à tous ceux  
qui ont le souci des personnes en état de précarité**



# **L'Organisation Territoriale du réseau - O.T.R.**

**Au sein de la Fédération Française  
des Banques Alimentaires  
sur la métropole  
nous trouvons 9 plateformes régionales**

**Cette organisation permet, dans chacune des grandes  
régions d'échanger les surplus de denrées alimentaires des  
uns et des autres - d'un département à l'autre.**

## **Région Centre- Est**

**Notre région se compose des Banques  
Alimentaires...**

**Ain - Ardèche – Drôme  
Auvergne – Bourgogne -Haute Savoie -  
Isère – Loire - Rhône - Savoie**



# Les 79 Banques Alimentaires en France métropolitaine







**Banque Alimentaire**  
de l'Ain

# **La** **Banque** **Alimentaire** **de l'Ain**



# **L'aide alimentaire** **tristement indispensable**

**565 000 habitants dans l'Ain**

**UN SOUTIEN DE LA  
BANQUE ALIMENTAIRE  
POUR UN HABITANT SUR  
CENT**

**Sur 60 millions d'habitants en France**

**1 sur 200 recourt à l'aide alimentaire**



## La Banque Alimentaire

de l'Ain c'est ?...



## La Banque Alimentaire de l'Ain c'est aussi...

**1,7 million** de repas pour 6000 bénéficiaires en 2013  
dont : 1 500 foyers - 527 personnes seules – 112 bébés

## La Banque Alimentaire de l'Ain avec...

**77** points de distribution  
Associations - Croix-Rouge Française - CCAS

Plus de 90% du territoire du département  
de l'Ain est couvert par une association



## **La Banque Alimentaire va plus loin**

**La recherche du respect des  
consignes du PNNS\*  
amène la Banque Alimentaire  
à donner la priorité aux aliments  
les plus nutritionnels  
« viande, poisson, fruits, légumes... »  
  
ceux que les familles  
ont du mal à acheter**

La valeur commerciale du panier de la ménagère est ainsi passé  
rapidement de 2,80 euros à 3,47 euros pour un kilo distribué

**PNNS –**  
« Programme National Nutrition Santé »  
Initié par le secrétariat d'Etat à la lutte contre  
la précarité et l'exclusion visant à améliorer la  
santé des bénéficiaires de l'aide alimentaire

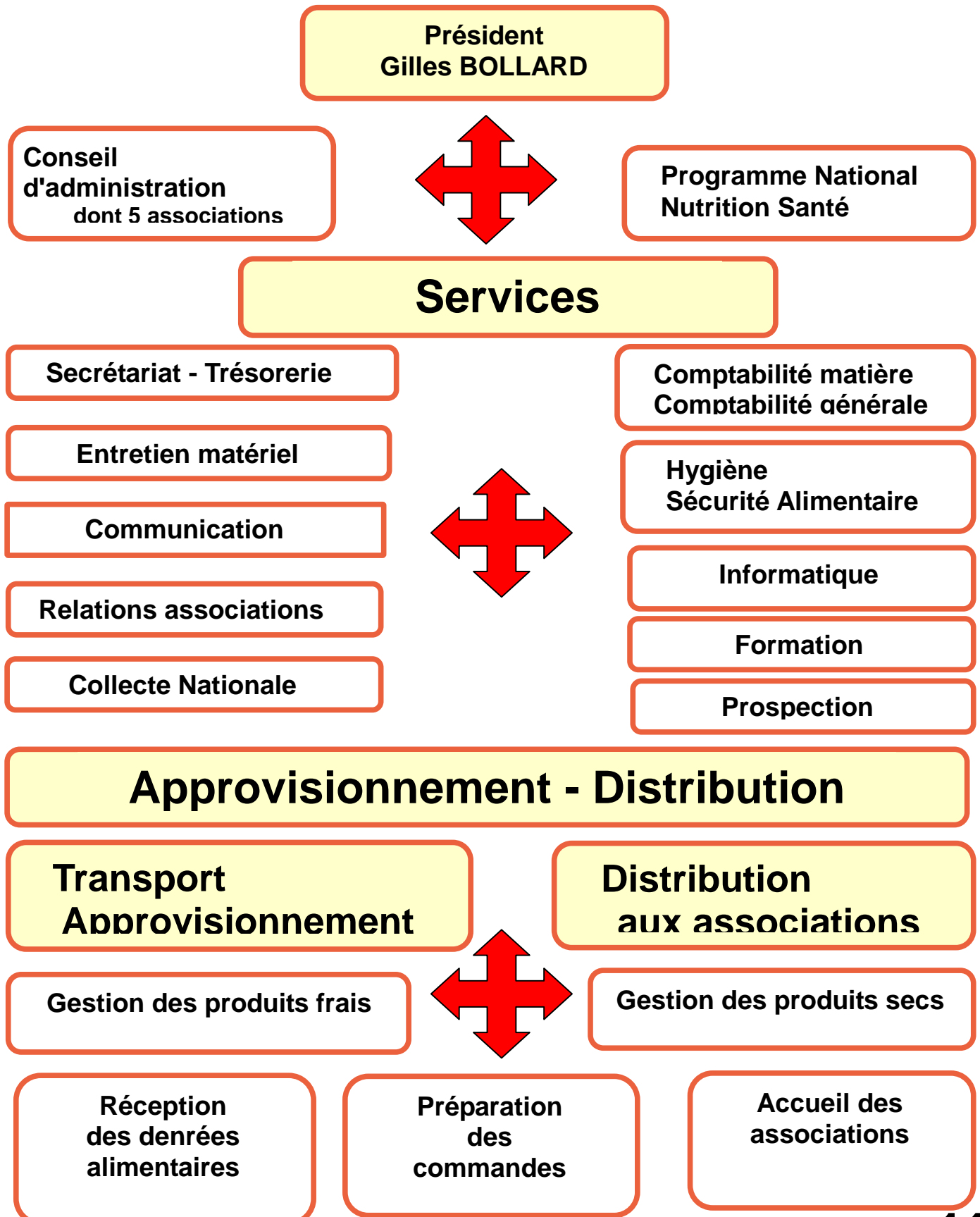


**Banque Alimentaire**  
de l'Ain

# **L' Organisation**



## Son organisation





## **Ses moyens humains**

**73 bénévoles**  
**3 emplois salariés**

**Trois RHYSA** responsable Hygiène et Sécurité Alimentaire

**Une secrétaire comptable**

**Une secrétaire**

**Le travail des bénévoles représente  
chaque année 10 Emplois Temps plein**



## **Ses moyens matériels**

- 600 m<sup>2</sup> d'entrepôts
  - 2 camions frigorifiques
  - 1 chariot élévateur
  - 2 chambres froides
  - 10 congélateurs
  - 4 transpalettes
- matériel de bureau...

En projet 2014 :

Remplacement d'un camion ayant atteint 280 000 km

Achat d'un 3<sup>e</sup> camion frigo

Construction d'un dépôt de 1600m<sup>2</sup>

**Les locaux sont mis gracieusement  
à la disposition de la Banque Alimentaire  
par le Conseil Général de l'Ain**





# L' approvisionnement des denrées alimentaires

## Historique

1992	– 29 t –	89 320 repas
1993	– 106 t –	326 480 repas
1994	– 167 t –	514 360 repas
1995	– 230 t –	708 400 repas
1996	– 248 t –	763 840 repas
1997	– 319 t –	982 520 repas
1998	– 366 t –	1 127 280 repas
1999	– 485 t –	1 493 800 repas
2000	– 529 t –	1 629 320 repas
2001	– 546 t –	1 681 680 repas
2002	– 519 t –	1 598 520 repas
2003	– 548 t –	1 687 840 repas
2004	– 580 t –	1 740 000 repas - 3762 bénéficiaires
2005	– 556 t –	1 712 480 repas - 4336 bénéficiaires
2006	– 544 t –	1 680 960 repas - 4600 bénéficiaires
2007	– 685 t –	2 109 800 repas - 4359 bénéficiaires
2008	– 718 t –	2 211 440 repas - 4592 bénéficiaires
2009	– 866 t –	2 667 280 repas - 5315 bénéficiaires
2010	– 927 t –	2 855 160 repas - 5151 bénéficiaires
2011	– 931 t –	2 867 480 repas - 4938 bénéficiaires
2012	– 705 t –	2 547 000 repas - 4694 bénéficiaire
2013	– 778 t –	1 556 000 repas - 5656 bénéficiaires

**778 tonnes  
en 2013**

VOIR LA COURBE DE  
CETTE  
EVOLUTION PAGE 42



## D'où viennent les produits année 2013

<b>172,7 t</b> 281t. en 2010 279t. en 2011	<b>Grande distribution</b> produits frais-fruits -légumes	<b>24,5%</b>
<b>167,8 t</b> 279t. en 2010 331t. en 2011	<b>Union Européenne Etat Français</b> produits carnés surgelés- produits laitiers et céréaliers	<b>23,5%</b>
<b>130,4 t</b> 135t. en 2010 122t. en 2011	<b>Bases logistiques</b> produits frais-fruits - légumes	<b>19%</b>
<b>100,6 t</b> 105t. en 2010 110t. en 2011	<b>Collecte Nationale DONS</b> produits secs que nous n'obtenons pas ailleurs	<b>14 %</b>
<b>93,7 t</b> 58t. en 2010 39t. en 2011	<b>Industrie agro-alimentaire</b> Produits secs et frais – Fruits – Légumes - Plats cuisinés	<b>13%</b>
<b>28,1 t</b> 55t. en 2010 39t. en 2011	<b>Plateforme régionale OTR</b> Echange inter départemental des produits	<b>4 %</b>
<b>12,3 t</b> 15t. en 2010 10t. en 2011	<b>Autres fournisseurs</b>	<b>2 %</b>



## La fiscalité des dons

### Fiscalité des dons

Les entreprises sont autorisées à déduire de leur résultat imposable (BIC) les dons en nature ou en espèce faits aux Banques Alimentaires dans la limite de « 5 pour 1000 » de leur chiffre d'affaires. Sont pris en compte 60% de la valeur des produits donnés à la Banque Alimentaire.

### L'industriel

- Evitera des frais de stockage.
- Sa responsabilité de conditionneur sera dégagée dès la prise en charge par la Banque Alimentaire.
- Sera exonéré de tous droits et taxes sur cette marchandise.
- La Banque Alimentaire lui délivrera une attestation de don qui lui servira de reçu fiscal.

### Les denrées concernées

Il s'agit de denrées alimentaires qui ne sont plus commercialisables

- défaut d'étiquetage – DLC proche
- DLUO dépassée – stock excédentaire
- queue de lot...

mais parfaitement consommables.

### Le montant des dons en nature est estimé par l'entreprise

- A la valeur du stock pour les biens qui figurent dans un compte de stock.
- Au prix de revient de la prestation offerte.

Conformément à l'article 238 bis – 2  
du code général des impôts



# **LA DISTRIBUTION DES DENREES ALIMENTAIRES**

**Un partage équitable des denrées  
alimentaires  
entre tous les bénéficiaires  
de notre département  
reste notre principale priorité**



## Un partage équitable. Comment?

### Produits de...

- l'Union Européenne - de l'Etat
- de la Collecte Nationale

*dont le stock est connu d'avance*

Le stock étant connu en début d'année civile, le partage est moyenné sur chaque mois.

Exemple: 15 600 boîtes de petits pois de 1kg.

-A répartir entre 1300 foyers

-soit une boîte par mois et par foyer.

Tous les mois, chaque association reçoit un bon de commande pré-rempli (calculé pour obtenir une alimentation équilibrée).

L'association nous le renvoi en précisant:

- les produits choisis par elle.
- le nombre de foyers concernés
- le nombre de bénéficiaires
- le nombre de personnes seules
- le nombre de bébés

### Produits frais de...

- la grande distribution
- des plateformes

*dont le stock est connu chaque matin à l'arrivée des camions frigorifiques.*

### CHAQUE MATIN avant 9 heures...

Les produits frais arrivent de la grande distribution et des plateformes agro-alimentaires du département.

### CHAQUE MATIN après 9 heures...

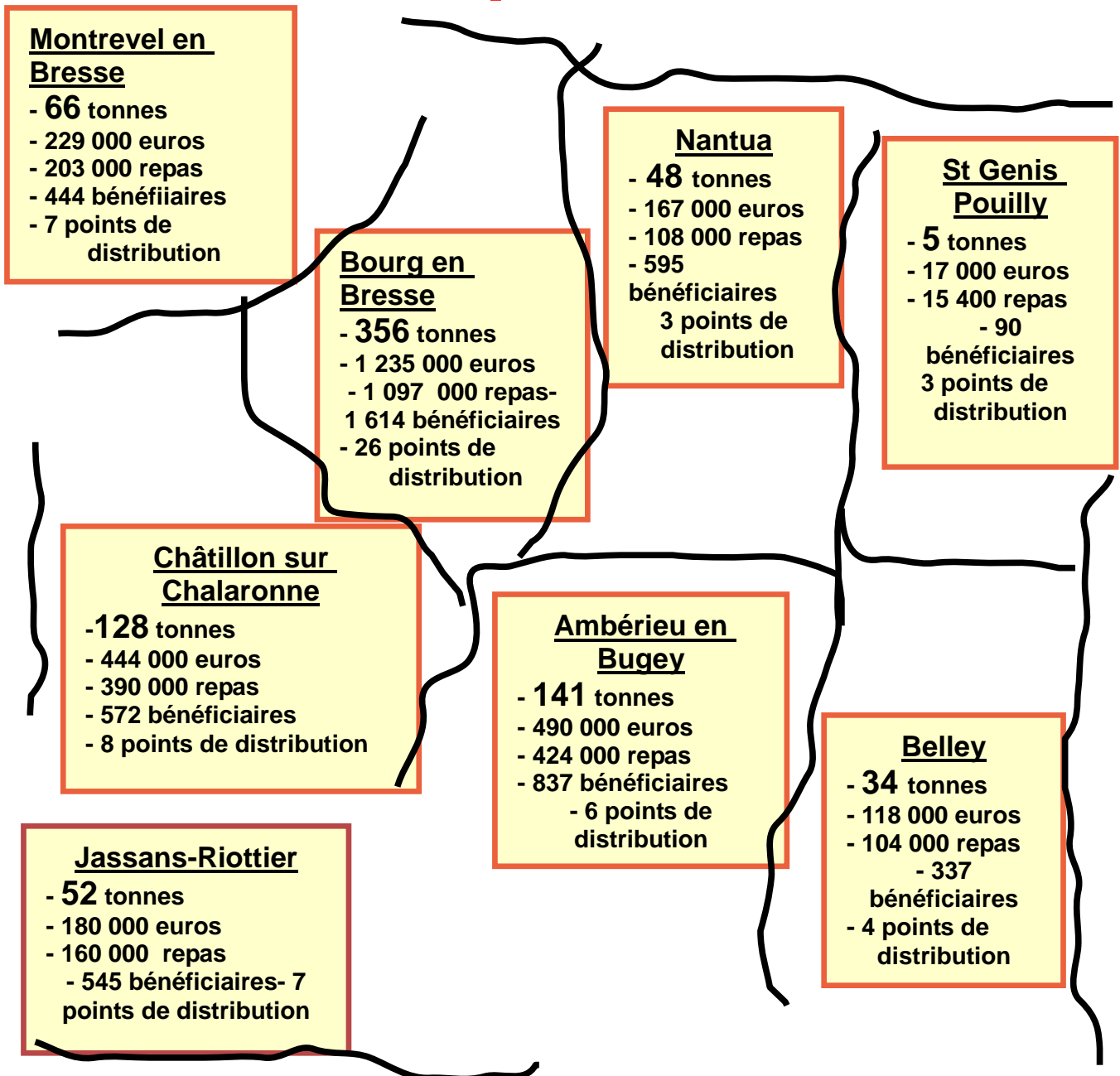
Des associations se présentent pour retirer leurs produits secs .

En même temps l'association repartira avec les produits frais du jour.

**Conformément aux directives du  
Programme National Nutrition Santé  
la Banque Alimentaire de l'Ain parvient à fournir  
plus de 50% de produits laitiers, fruits et légumes**



## La distribution de 2013 dans les 8 Circonscriptions d'Action Sociale



**77 points de distribution  
des denrées alimentaires**



## **Programme d'amélioration de la santé au profit du public visé**

**Le secrétariat d'Etat à la lutte contre  
la précarité et l'exclusion a initié,  
en collaboration avec les grands  
réseaux  
associatifs pratiquant l'aide  
alimentaire et les entreprises  
partenaires, le programme  
« **alimentation insertion** »  
visant à former les bénévoles des  
associations caritatives ayant contact  
avec le public en situation de  
précarité ainsi que la fourniture de  
de plus de produits frais tel que:  
produits laitiers, fruits, légumes...**

**PNNS  
Programme National Nutrition Santé**



## **5 000 km par mois pour le PNNS**

**En application du Programme  
National Nutrition Santé  
deux camions frigorifiques sillonnent  
les routes de l'Ain  
pour récolter des produits frais  
- produits laitiers – fruits  
– légumes – viande - poisson...**





## **Son programme formation santé**

**Formation des bénévoles de  
nos associations partenaires**

**Application des grandes préconisations  
organisées par les services de santé de l'Etat**

- 1 - Comment donner envie de se mettre à table ?**
- 2 - Comment donner envie de manger équilibré pour  
préserver sa santé ?**
- 3 - Comment donner envie de boire de l'eau ?**
- 4 - Donner des clefs pour concilier alimentation  
équilibrée et petit budget**
- 5 - Donner des clefs pour être attentif à l'hygiène.**

### **Formation complémentaire dans l'Ain**

- 6 – Prévenir l'obésité et le surpoids**
- 7 – Comment bien s'alimenter pendant la grossesse ?**
- 8 – Améliorer l'alimentation des personnes sans abri**
- 9 – Hygiène et sécurité alimentaire**

**En 2013 mise en place d'ateliers cuisines dans les associations**

**Depuis 2004 plus de 1734 demi-journées  
de formation dispensées par notre  
centre de formation**



## **3,47 euros - 0,16 euros c'est quoi ?**

### **Mercuriale pour l'Ain: 3.47 euro**

il s'agit de la valeur commerciale moyenne du panier de la ménagère pour un kilo de denrées alimentaires en 2012.  
soit : 3,2 millions d'euros pour l'année

### **Frais de fonctionnement: 0,16 euro**

Il s'agit du coût incompressible des frais de fonctionnement pour un kilo de denrées alimentaires offert par la Banque Alimentaire de l'Ain en 2012.

Couvert par les subventions

- des Mairies (0,03 euros)
- de la Compagnie Nationale du Rhône (0,02)
- par le Conseil Général (0,02)
- par la ARS (0,00 en 2012)
- la participation de solidarité des associations (0,05)  
des clubs services, des entreprises...

#### **PARTICIPATION DE SOLIDARITE**

La Mercuriale est de 3,47 euros pour l'Ain

Pour couvrir les frais de fonctionnement des Banques Alimentaires et des associations distributrices, la Communauté Européenne, qui nous donne 30% des produits, fixe la participation des bénéficiaires de l'aide alimentaire à un maximum de 10% la Mercuriale ---

soit: 0,34 euro dans l'Ain (5% de 3,47euros pour la Banque Alimentaire et 5% de 3,47 pour l'association )

En pratique, si la Banque Alimentaire de l'Ain laisse la libre appréciation à chacune de ses associations partenaires, elle demande une cotisation annuelle de 68 euros et 0,05 euro par kilo fourni, le reste étant couvert par les subventions obtenues.



# **Son bilan financier**

**bilan détaillé confirmé par  
notre commissaire  
aux comptes  
à partir de mi-février chaque année  
voir page 39**



## **SES INTERVENTIONS**

**La Banque Alimentaire de l'Ain  
reste ouverte à toute initiative**



## **Ses interventions de communication**

**La Banque Alimentaire de l'Ain  
organise  
des interventions**

- dans les établissements scolaires**
- dans les écoles d'infirmières**

**La Banque Alimentaire de l'Ain**

- dans les entreprises, banques...**
- en Conseil Municipal** suspension de séance
- en réunion du CCAS des mairies**
- en assemblée générale de ses associations partenaires**



# **Ses interventions**

## **dans le milieu pénal**

Dans le cadre de l'AVEMA  
réparation pénale ordonnée par le juge,  
la Banque Alimentaire accueille  
de jeunes mineurs

- Au tribunal, une éducatrice spécialisée reçoit le mineur et ses parents, rappelle la loi et les conséquences lorsqu'on l'enfreint.
- Elle essaie de lui faire comprendre qu'il est autre chose qu'un délinquant.
- A l'égard des victimes elle lui fait écrire une lettre d'excuse.
- Elle nous confie le jeune dans le cadre d'un travail d'intérêt général.
- A noter moins de 4% de récidive.

### **Témoignage d'un jeune – texte intégral**

« « « Tout compte fait on ne vie pas si malqu'on peut le dire, car en effectuer cette réparation pénal j'ai pus apercevoir que dans le malheur qu'on dit de notre vie, on a vraiment pas à se pleindre , surtout quand on voit le nombre de familles qui prennent de la nourriture dans les associations mise en place pour les aider, on réfléchit deux fois avant de dire que cette société et un enfer et que la vie est pourrie.

Dans ce stage, j'ai comprendre à quel point les bénévoles aimait ce qu'ils faisaient, car c'est une passion pour eux d'aider son prochain et c'est ce qui font jour après jours, et si ils se lèves le matin avec le sourire c'est parce qu'ils savent qui vont encore faire des heureux aujourd'hui, en leur offrant de la nourriture et d'autres produits.

Pour moi, ce n'est pas une association, mais une petite entreprise de bonheur pour autrui. Quand on voit leurs motivation à aider les personnes en difficultés on pourrait se demander ou ils trouvent cette pêche, car c'est vraiment un endroit où le dynamisme n'est pas nul !!!

Cette réparation m'as apporter énormément de chose que je ne peux vous le décrire tellement c'est ...TOUCHANT... de voir des personnes qui ont le coeur sur la main! » » »



# **Ses interventions**

## **dans le milieu scolaire**

**Autour du Programme National Nutrition Santé,  
intervention dans les classes et collecte de 100 kg  
de denrées auprès de 180 élèves du primaire**

### **Réponses aux questions écrites – extrait -**

**Marion – 8 ans -  
CM2**

**Est-ce pour des enfants pauvres de notre  
région ou de la France ou des autres pays?**

**Tout ira dans des familles de notre département**

**Naïs – 9 ans -  
CM1**

**Ces enfants viennent d'où ?**

**Beaucoup d'enfants comme toi sont nés dans notre  
département. D'autres enfants viennent de plus loin. Ce  
sont les parents de ces enfants qui ont décidé de venir  
vivre dans notre belle région.**

**Emma - 7 ans -  
CE1**

**Comment les produits arrivent-ils aux gens ?**

**La famille qui est dans le besoin rencontre l'assistante  
sociale. L'assistante sociale enverra la famille dans une  
association proche de son domicile. Toutes les  
semaines, cette association viendra chercher pour cette  
famille et les autres la nourriture à la Banque  
Alimentaire.**

**Elisa - 7 ans -  
CP**

**Est ce que des bonbons ça va ?**

**Oui, bien sûr – un enfant pauvre a aussi le droit de se régaler.**



## **Le témoignage d'une association**

### **NOTRE TRAVAIL**

- 4 à 7 personnes ont aidé chacune des distributions de colis
- 17 personnes ont donné des vêtements ou des meubles
- 7 personnes et 2 jeunes ont tenu notre buvette à l'occasion de la fête du sport à Ambérieu
- 8 personnes et 3 jeunes ont participé à la Collecte Nationale de la Banque Alimentaire
- 29 familles ont participé au camp de vacances de Joudes dans le Jura
- 3 personnes de l'association ont suivi la formation PNNS organisée par la Banque Alimentaire

### **GRACE A TOUS – UN BILAN TRES POSITIF**

- 59 familles (16 personnes) aidées par des colis de nourriture en 22 distributions
- 11 autres familles souvent signalées par les assistantes sociales ont reçu un colis d'urgence soit 801 colis (20 000kg de nourriture enlevés à la Banque Alimentaire)
- 25 familles se sont approvisionnées à notre friperie.
- 18 familles nous ont quittés en cours d'année grâce à une embauche ou une situation à peu près rétabli; mais de nouvelles familles nous arrivent. Nous en avons toujours 40.
- 8 familles ont reçu des chaises et meubles et surtout des lits

**Lors de nos visites dans les familles, nous avons encore découvert des personnes et enfants dormant sur un canapé, par terre ou sur un sommier bancal, et des piles de linges à même le sol**





## **Son adhésion au Collectif «ALERTE»**

### **Le collectif « ALERTE » regroupe 35 grandes associations nationales**

dont... les Banques alimentaires – la Croix-Rouge Française  
– ATD Quart monde – Emmaüs - le Secours Populaire  
– le Secours Catholique.....

Un sondage CSA réalisé pour «ALERTE» révèle...

- Que l'exclusion reste une préoccupation majeure des Français
- Que 88% des Français sont favorables à une Couverture Logement Universelle (comme la CMU)
- Que 74% des Français se déclarent favorables à une utilisation plus large des fonds publics pour la lutte contre la précarité.
- Que la France compte 7 millions de démunis dont 1 million d'enfants Près de 3 millions ont recours à l'aide alimentaire. Comme notre pays vient d'abandonner sa définition du seuil de pauvreté ( 50% du SMIG ) pour adopter celle de l'Europe (60% du SMIG? Ce sont 3.5 millions de personnes supplémentaires qui viennent noircir le tableau.
- Que 10% des personnes en situation de précarité sont des salariés, 16% des retraités, 67% ont un logement fixe, 20% ont au moins le BAC

#### **Autre constat alarmant**

**La plupart des bénéficiaires sont dans un dispositif d'aide alimentaire en moyenne depuis 5 ans. On rencontre de plus en plus d'étudiants et de personnes agé- isolées.**



**Banque Alimentaire**  
de l'Ain

## Fédération Européenne des Banques Alimentaires

siège social :53 avenue du Général Leclerc, F92340 BOURG LA REINE  
www.banquealimentaire.org feba@eurofoodbanq.org

## Fédération Française des Banques Alimentaires

Siège social :15 rue du Val de Marne, 94257 GENTILLY cedex  
www.banquealimentaire.org ffba@banquealimentaire.org

Tél. 04 74 32 24 74

## Banque Alimentaire de l'Ain

Siren 423 071 885

Siège social : 6 Boulevard Jules Ferry,  
01000 BOURG EN BRESSE

Code APE 5210B

Entrepôts Rue de l'Ecole Normale  
Agrément:

N°19 du JO du 6 mai 1992 réf. 14 18 18 801

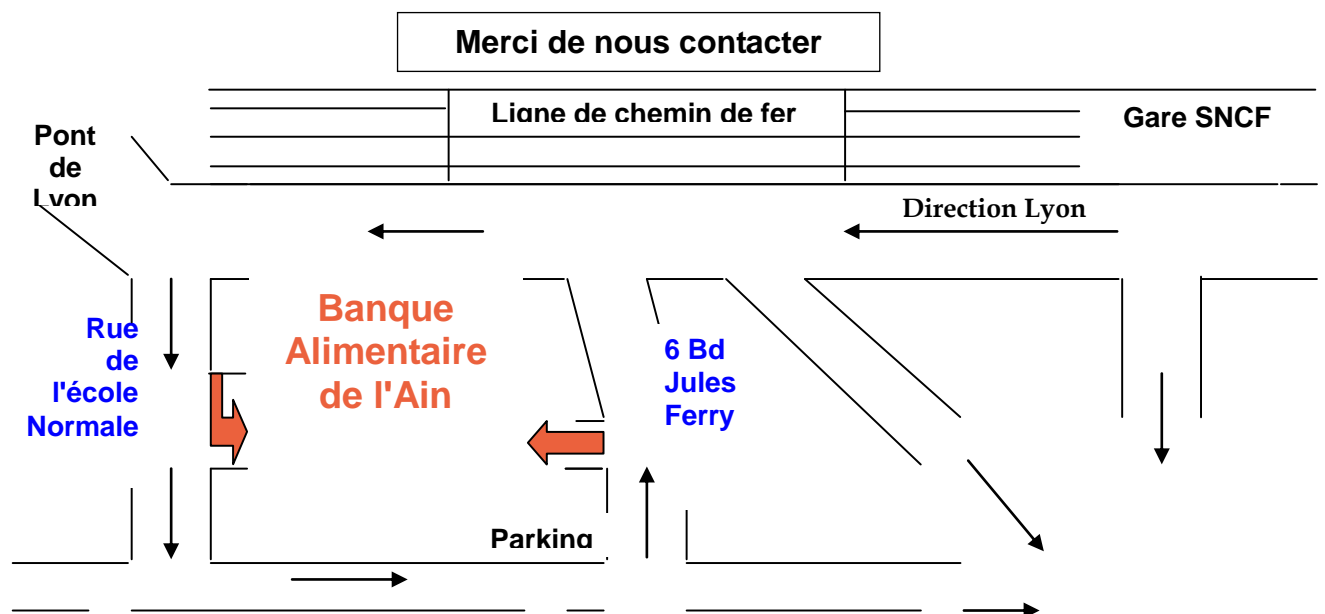
Fax. 04 74 21 08 46

Siret 423 071 885

[banquealimentaire01@orange.fr](mailto:banquealimentaire01@orange.fr)

**RIB**

**C I C Lyonnaise de Banque**



Entrepôts: accès rue de l'école Normale Siège social: accès 6 Bd Jules Ferry **34**



# DOSSIER DE PRESENTATION

## Tous les détails La mise à jour Janvier 2013

### Options sur demande

- Page 35 Complément d'information - plus de détails (page de garde)
- Page 36 2012 - Distribution aux Délégations de la Croix-Rouge
- Page 37 2012 - Distribution aux autres associations partenaires
- Page 38 2012 - Détail de la Collecte Nationale de fin nov. 2012
- Page 39 2012 - Bilan financier 2012 - prévisionnel 2013
- Page 40 2013 - Conseil d'administration ( adresse des membres-confidentiel)
- Page 41 Reportage – Le lycée Agricole des Sardières
- Page 42 Evolution du tonnage entré depuis la création de la B.A.
- Page 43 2013 Dotation pour l'Ain en provenance de la CE
- Page 44 Rapport moral AG du 16 mai 2013
- Page 45 Organigramme des bénévoles (dossier évolutif)
- Page 46 Estimation des denrées sur un secteur de l'Ain (sur demande)
- Page 47 PV Assemblée Générale du 16 mai 2013 (mise à jour fin mai 2013)
- Page 48 Evaluation nutritionnelle de nos produits en 2013 (sur demande)
- Page 49 Statuts de la Banque Alimentaire (sur demande)
- Page 50 Adresse des associations partenaires (sur demande)
- Page 51
- Page 52
- Page 53
- Page 54

Nous pouvons vous communiquer le dossier complet par internet  
en version feuilles A4 et (ou) en version diaporama (pour vidéo  
projection) sous PDF et (ou) Open Office



Délégations Croix Rouge adhérentes	Kilos 2011	Kilos 2012	Bénéficiaires 2012 moyenne mensuelle	2013 Voir notre site internet
UL Belley	25 765	23 779	270	
UL Bourg en Bresse	80 611	62 896	307	
UL Bresse Revermont	33 349	39 395	221	
UL Châtillon sur Chalaronne	10 798	11 760	77	
UL Colombier	21 171	25 791	170	
UL Miribel	17 795	15 173	178	
UL Oyonnax	26 454	22 005	340	
UL Pays de Gex	4 212	3 914	120	
UL Plaine de l'Ain	73 430	55 664	359	
UL Porte de la Dombes	15 521	12 814	97	
UL Rives de Saône	17 496	13 717	119	
UL Val de Saône	7 786	11 196	65	
UL Villars les Dombes	5 311	6 192	66	
UL Virieu le grand	4 373	3 446	65	
UL Vonnas	27 712	28 474	145	
<b>CCAS et DIVERS</b>				
CCAS Chaveyriat	345	231	5	
CCAS Corveisiat	921	226	2	
CCAS Hauteville Lompnes	27			
CCAS Neuville les Dames		14	1	
CCAS Poncin	2 985	3 715	17	
CCAS Saint Denis les Bourg	4 452	6 630	14	
CCAS Villereversure	44	80	3	
CCAS Viriat	1 635	2 073	7	
Point Accueil Solidarité				
Centre Social Reyssouze	235	27	4	
Pont de Veyle	15 137	14 418	110	
Restos du Coeur	1 074	3 139		
Divers	865	1 212	5	

Associations adhérentes		Kilos 2011	Kilos 2012	Bénéficiaires 2012 moyenne mensuelle	2013 Voir notre site internet
Abbaye des Dombes	à Marlieux	5 163	4 896	56	
ADL01	à Bourg en Bresse	13 698	0	0	
ADMR	à Bourg en Bresse	202	308	10	
AFP	à Bourg en Bresse	3 854	1 053	10	
ALFA3A	toutes zones	32 891	67 160	189	
AMFD	à Bourg en Bresse	1 578	1 357	10	
ASDA -Comité de Vigilance	à B en Bresse	2 821	10 289	28	
Béatitudes	à Cuisery	993	0	0	
Cantonaide	à Pont de Veyle	716	540	0	
CPH-CADA	à Miribel	4 152	6 778	96	
Emmaüs	à Servas	30 989	23 612	25	
Envol Orsac	plaine de l'Ain	6 965	4 124	80	
Epicerie Solidaire	à Bourg en Bresse	52 175	46 638	317	
Espérance Bugey	à Ambérieu en	43 223	40 139	222	
Famille de Béthanie Christophe	à Bourg St	10 081	11 491	32	
L'appart'	à Bourg en Bresse	15	1 808	10	
Les 3 saules	à Bourg en Bresse		60	4	
Pierres Vivantes Services	à B en Bresse	34 605	34 494	125	
Pont (le)	à Macon	8 091	6 831	40	
Rescousse (à la) Chalaronne	à Chatillon/	47 810	48 213	147	
Safren	à Bourg en Bresse	431	271	5	
Sauvegarde de l'enfance	à Peronnas	7 114	6 245	32	
Secours Catholique	à Jassans Riottier	610	494	100	
Secours Catholique	à Pont d'Ain	30 375	27 730	102	
Source (la)	à Savigneux	13 244	12 424	20	
Saint Vincent de Paul	à Meximieux	6 290	6 425	30	
Tremplin	à Bourg en Bresse	52 167	60 967	70	
Val Horizon	à Trévoux	14 065	13 165	167	

**Pour retrouver  
le nombre de repas:**

**Nombre de kilos  
multiplié par deux**  
exemple: 10kg X 2 = 20 repas

**Pour retrouver  
la valeur du commerce**  
Coût moyen du panier de la ménagère

**Nombre de kilos  
multiplié par 3,47**  
exemple: 10kg X 3,47 = 34,7 euros



# La Collecte Nationale dans l'Ain auprès d'une centaine de GMS

\* Grande et Moyenne surface

Situation géographique	Novembre 2011 en kg	Novembre 2012 en kg	Novembre 2013 en kg	Novembre 2014	Novembre 2015
Ambérieu en Bugey	5 008	4 658	5 409		
Bassin Bellegardien	3 539	2 862	3 017		
Belley –Virieu le Grand - CNR	5 053	3 842	6 028		
Bourg en Bresse	22 361	22 635	23 972		
Chatillon sur Chalaronne	1 957	2 644	2 158		
Gex – Ferney Voltaire	30 584	29 964	34 130		
Colombier	3 155	2 646	3 455		
Plaine de l'Ain	1 688	1 576	1 563		
Miribel - Montluel - Meximieux	10 657	10 547	13 245		
Bresse Revermont	3 936	3 943	3 500		
Oyonnax - Nantua	2 388	58	3 621		
Val de Saône	2 731	2 543	2 263		
Pont de Veyle	1 788	1 284	1 568		
Porte de la Dombes	2 887	1 396	1 673		
Pont d'Ain	1 235	1 247	2 094		
Rives de Saône	3 798	3 790	4 176		
Jassans Riottier	1 125	1 046	1 309		
Villars les Dombes	1 621	2 310	2 671		
Vonnas	1 306	1 197	1 593		
<b>TOTAL de chaque année</b>	<b>107 800</b>	<b>111 300</b>	<b>117 428</b>		

## HISTORIQUE DES COLLECTES

2001 75,7 t	2002 78,3 t	2003 79,6 t	2004 74,1 t	2005 83,1 t
2006 92,1 t	2007 84,5 t	2008 113,2 t	2009 96,9 t	2010 101,3 t
2011 107,9 t	2012 111,3 t	2013 117,4 t	2014 .....	2015 .....

**Prochaine Collecte Nationale  
vendredi 28 et samedi 29 novembre 2014**

Budget de fonctionnement 2013  
Prévisionnel 2014

## BUDGET DE FONCTIONNEMENT PREVISIONNEL 2014

INTITULES DES COMPTES	REALISAT.	BUDGET	ECARTS	EXPLICATIONS
	comptables 2013	prévision. 2014		
<b>DEPENSES DE FONCTIONNEMENT</b>				
60 ACHATS	22 257 €	23 900 €	1 643 €	modification des ramasses
achat de produits alimentaires + électricité + eau + carburants + petit équipement + fournitures d'entretien et administratives				camions : 3 pour ramasse et 1 pour atelier cuisine réseau informatique (sécurité + base de données) contrat 01 Bureautique (photo-copieuse+imprimante)
61 SERVICES EXTERIEURS	35 321 €	34 700 €	-621 €	tonnage identique à 2013 pour les produits FEAD
location entrepôts pour secs et surgelés entretien et réparation (locaux + matériel bureau + équipement froid + matériel entrepôt + véhicules + chariot élévateur primes d'assurance + documentation				augment.coût Dupont Bedu (4,50%), Pôle 01 (3%) entretien : 4 camions en bon état ; révision chariot base de données informatique, Windows seven assurance : 3 camions année complète assurance : 4ème camion en cours d'année
62 AUTRES SERVICES EXTERIEURS	23 599 €	23 450 €	-149 €	2013 et 2014 : organisation d'un repas dansant
organisation manifestation + formation + expert comptable + transports pr.alimentaires déplacements,missions et réceptions frais postaux-télécom. + cotisations versées				formation : 3 salariées + chariot élévateur collecte en particulier avec annonce dans Progrès location camions si pannes et pour transport des produits autres BA et collecte
63 IMPOTS - TAXES ET VERSEM.ASSIMILES	529 €	480 €	-49 €	
formation professionnelle				
64 FRAIS DE PERSONNEL	52 891 €	59 290 €	6 399 €	1 sal.plein temps (compta matière) + 1 sal.mi-temps
salaires + congés payés + charges sociales				(diététicienne) + 1 sal.à 80% CUI-CAE(secrét.-compt.) 24,40% brut sauf 14% environ pour CUI-CAE
65 AUTRES CHARGES DE GESTION COURANTE	6 €	10 000 €	9 994 €	transformation et ensachage farine (mécénat)
frais de transformation				
67 CHARGES EXCEPTIONNELLES	0 €	0 €	0 €	
charges exceptionnelles				
68 DOTATION AUX AMORTISSEMENTS	6 389 €	22 680 €	16 291 €	investissements 2013 sur l'année entière
dotations aux amortissements				investissements 2014 suivant dates d'achat
<b>TOTAL DEPENSES DE FONCTIONNEMENT</b>	<b>140 992 €</b>	<b>174 500 €</b>	<b>33 508 €</b>	
<b>RECETTES DE FONCTIONNEMENT</b>				
74 SUBVENTIONS D'EXPLOITATION	43 145 €	58 020 €	14 875 €	subvention fonctionnement : 7.500 € à trouver
subventions fonctionnement et aide à l'emploi				en supplément pour équilibrer le budget
75 AUTRES PRODUITS GESTION COURANTE	71 886 €	96 500 €	24 614 €	dont Mécénat (opération farine : 10.000 €)
dons + produits manifestations cotisations et participation de solidarité				organisation d'un repas dansant en 2013 et 2014 cotisations sans changement ; solidarité = 0,06 kilogramme
76 PRODUITS FINANCIERS	2 537 €	1 800 €	-737 €	trésorerie en baisse sur certaines périodes
<b>produits financiers</b>				
77 PRODUITS EXCEPTIONNELS	1 076 €	5 000 €	3 924 €	vente Volkswagen (2013) - Master (2014)
produits exceptionnels + produits cessions actifs				
79 TRANSFERT DE CHARGES	11 505 €	13 180 €	1 675 €	dont aide FFBA pour PEAD à hauteur de 3.000 €
remboursement frais transport				et subvention aide-emploi à hauteur de 7.500 €
<b>TOTAL RECETTES DE FONCTIONNEMENT</b>	<b>130 149 €</b>	<b>174 500 €</b>	<b>44 351 €</b>	

## BUDGET D'EQUIPEMENT PREVISIONNEL 2014

EQUIPEMENT	INVESTISSEMENTS			EXPLICATIONS
	COUT	SUBVENT. EN COURS	SUBVENT. A DEMAND.	
<b>21820 - MATERIEL DE TRANSPORT</b>				
REPLACEMENT RENAULT MASTER 2004	38 868 €	38 868 €	0 €	solde subventions Caisse Epargne 2013 : 7.425 € Accord Région Rhône-Alpes : 30.000 € Accord Ademe : 12.600 €
ACHAT ET AMENAGEM. D' UN CAMION CUISINETTE	55 298 €	11 157 €	44 141 €	solde subventions Caisse Epargne 2013 : 11.157 € à demander : 42.843 €
<b>SOIT AU TOTAL</b>	<b>94 166 €</b>	<b>50 025 €</b>	<b>44 141 €</b>	



# Son conseil d'administration

adresses nous consulter

## Bénévoles - Bureau

Président..... Gilles BOLLARD  
Vice-président..... Martine ROBIN (relation avec les associations)  
Vice-président..... Alain SANIHARD (distribution produits et suivi informatique)  
Vice-président..... Michel VIEUX (mise en place des applications et suivi informatique)  
Trésorier..... Bernard JOLY  
Secrétaire..... Marie-Thérèse DUCLOS

## Bénévoles - membres du conseil d'administration

Pierre LACHAVANNES... Service préparation des produits frais.  
Gilbert BIRRAUX.....RHYSA Sécurité alimentaire –contrôle qualité du service  
Simon DUCLOS..... Service transport  
Chantal PONCIN..... Service préparation des produits secs

## Associations - membres du conseil d'administration

ALFA3A  
SECOURS CATHOLIQUE  
SAUVEGARDE DE L'ENFANCE  
PIERRES VIVANTES SERVICES  
CROIX ROUGE FRANCAISE





# Le lycée agricole des Sardières

## Reportage

1

A l'initiative de la classe de 2<sup>o</sup> année «conduite de production agricole», les lycéens ont eu l'idée d'offrir de la viande aux familles les plus démunies de notre département

2

Au départ, il s'agissait d'acheter une seule vache. Un bovin de 700 kg n'a que 45% de rendement pour ne fournir finalement que 200kg de viande.

3

Pour que les quelques 1500 foyers du département reçoivent équitablement une part de viande il fallait prévoir de réunir pas moins de 400 kg de viande...

4

Avec le soutien des enseignants et en discutant les prix avec le responsable de l'exploitation agricole du lycée qui ne peut céder gratuitement les bêtes sans déséquilibrer les comptes, les élèves ont commencé à réunir des fonds.

5

Il s'agissait donc de récolter pas moins de 3000 euros pour payer deux vaches à l'exploitation, l'abattage et la transformation de la carcasse en viande par l'atelier agro alimentaire pédagogique du lycée. Tout le monde est mis à contribution pour concrétiser le projet. Début mars, les deux jeunes bêtes choisies sont conduites à l'abattoir. Ce projet s'est donc réalisé en totalité



**Banque Alimentaire**  
de l'Ain

# **Evolution des entrées depuis sa création en 1992**

**Voir notre site internet**  
**Nous connaître laissons parler les chiffres**



## **Notre dotation Union Européenne en 2014**

**Dotation pour la France  
500 millions d'euros**

**Dotation pour l'Ain en 2014  
249 500 euros)  
dont....**

Produits laitiers.....	78 000 euros
Produits céréaliers.....	94 500 euros
Sucre et produits sucrés....	9 500 euros



## AG du 16 mai 2013 – RAPPORT MORAL

Un an déjà que Claude m'a confié les rênes de cette institution, rênes que j'ai acceptées avec beaucoup d'enthousiasme et de fierté.

Comme les années précédentes et conformément à notre mission, nous avons distribué aux associations partenaires de l'alimentation la plus variée et équilibrée possible malgré une baisse de 25 % de nos approvisionnements auprès du réseau de grandes surfaces notamment sur les produits frais. Alain vous détaillera tout cela dans le rapport d'activité.

Voilà les raisons essentielles à cela :

- Des normes qui nous interdisent de distribuer aux associations les DLC du jour,
  - Des rayons à bas coût et donc à DLC courtes qui fleurissent dans les grandes surfaces,
- Quant à l'avenir, ce n'est pas mieux :

- Un FEAD (ex PEAD) probablement et au mieux doté d'un budget de 2.5 Md € toutes aides confondues pour la période 2014 - 2020 ; résultat : une baisse estimée à au moins 50 % dès 2014 soit environ 85 tonnes de moins,

- Des projets de traitement des déchets alimentaires via le compostage, méthanisation et production d'électricité qui, sans encadrement de la part des pouvoirs publics, risquent de réduire à néant l'approvisionnement en produits frais côté grandes surfaces,

Tout cela nous oblige à réorganiser notre ramasse dès cette année, et même si Monsieur le Président de la République a annoncé une compensation à la baisse du FEAD, il nous faut trouver des compléments locaux au plus tôt et soyez assurés que nous nous y employons.

Malgré cela, les 69 membres de notre petite PME (16.5 ETP et près de 4 M€ d'équivalent CA), bénévoles et salariés ont la fierté et la satisfaction d'avoir collecté et distribué, avec un budget de 116 000 €, respectivement 897 et 826 tonnes de produits alimentaires soit 1 repas par jour pour les 5000 bénéficiaires de notre département.

La collecte nationale qui se déroule le dernier week-end de novembre est toujours un évènement très mobilisateur. 2012 n'a pas failli à la tradition. Plus de 1350 personnes ont participé à cette collecte dans 110 magasins représentant près de 11 000 heures de présence. Les 101 tonnes récupérées malgré une légère baisse de 5% montrent que les habitants du département sont malgré tout généreux et cela récompense ceux et celles qui prennent en charge cette lourde organisation comme toutes et tous les participants. Soyez-en tous vivement remerciés et rendez-vous en Novembre prochain.

Nous poursuivons notre action au sein du collectif ALERTE au cours duquel nous partageons sur nos constats concernant la situation des personnes en précarité et essayons d'être force de proposition vers nos élus.

Je ne me priverai pas du plaisir de remercier tous ceux qui ont aidé la Banque Alimentaire. La liste est un peu longue et marque sans aucun doute l'intérêt que beaucoup porte à notre action (pour ne pas alourdir, vous la trouverez en annexe). En effet, notre action séduit de plus en plus d'entreprises du département et cette solidarité, certains disent « responsabilité sociétale d'entreprise » dans des domaines très variés, vient s'ajouter au soutien des pouvoirs publics. Cela conforte et dynamise notre engagement.

Ce rapport moral serait incomplet si je ne remerciais pas les bénévoles et salariés de notre association sans oublier celles et ceux des associations partenaires pour leur admirable engagement solidaire et durable.

Votre rôle est souvent compliqué et vous n'en méritez que plus de respect.

Que deviendraient les personnes en difficulté sans votre travail et votre implication ?

Nous tous, bénévoles et salariés de la banque alimentaire, et vous aussi chers amis des associations partenaires, avons le sentiment fort d'œuvrer dans l'intérêt général et en sommes fiers. Il serait bien que l'Etat et l'Europe en tiennent compte lorsqu'ils complexifient le fonctionnement de nos associations par un formalisme qui rebute tous les jours de nombreux bénévoles mais aussi certaines associations.

Je vous remercie pour votre écoute, le sérieux de votre implication et votre soutien.



# Organigramme des bénévoles

## Secrétariat

NAMEUR Aurore  
JOLY Denise  
COLLET Sylvie

## Formation

BORGHI Betty  
Nutritionniste - diététicienne

## Relations mairies et scolaires

BALLUTO Jean-Louis  
VIEUX Michel

## Chauffeurs

BERARD Jean François  
BERTRAND Gérard  
BUGNOT François  
CAMUSET Henri  
CHEVALLIER Roger  
COLLET Emile  
DESMARIS Michel  
DESCAMPS Michel  
DESCHAMPS Alain  
DUCLOS Simon  
FURZAC Jacques  
GELMINI Christian  
JAMBON René  
JOSSERAND Bernard  
JOSSERAND François  
LACROIX Lucien  
MARECHAL Léon  
MOREL Michel  
PACOREL Guy  
PERRIER Camille  
PERRIN Jacques  
PICARD Jean  
PICCARD Jacques  
POUILLAT René  
PUEO Marcel  
RIGAUD Marc  
ROBIN Gilles  
ROGER Eric  
ROLLET Benjamin  
SALVADO Guy  
SIBELLE Georges  
THOMASSAIN Gilbert  
TOURNIER Hervé  
VERNOUX Jean-Paul

## Président

BOLLARD Gilles

## Trésorerie

JOLY Bernard

## Prospection

MOREL Michel

## RHYSA

PRODANU Emmanuelle  
BIRRAUX Gilbert

## Communication

BOLLARD Gilles  
BOLLARD Catherine  
SANIHARD Alain  
BALLUTO Jean-Louis  
VIEUX Michel  
BOUVARD Martine

## Comptabilité analytique

JAMBON Nicole  
GALLARD Jean-Louis  
HUMBERT Claude  
PRODANU Emmanuelle

## Comptabilité générale

JOLY Bernard  
NAMEUR Aurore

## Relations associations

DEBOST Monique  
ROBIN Martine

## Collecte Nationale

GROBON René  
BOLLARD Catherine  
LANDRY Jean Marc  
JOLY Denise  
MEYNAL Claude  
LASSALLE Cyntia

## APPROVISIONNEMENT-DISTRIBUTION

Alain SANIHARD (vice président)

## Accueil associations

DUCLOS Marie Thérèse  
MARTIN Christiane  
POINSOT Denis  
THIRY Yvon

## Produits frais

BLIN Suzanne  
BUGNOT Jean Pierre  
CHARPIGNY Claude  
CONDEMINE Françoise  
LACHAVANNES Pierre  
LACROIX Lucien  
PEKAR Robert  
TERRAS Nathalie

## Produits secs

LAMBERET Guy  
ALLOU Joël  
BELLATON Edith  
BIELER Michèle  
BIRRAUX Gilbert  
DEBOST Joël  
GRISOT Véronique  
GUERAUD Jacky  
JOURNET Jean Louis  
LAURENCIN Colette  
MOREL Bernard  
PERDRIX André  
PONCIN Chantal  
SOUILLARD Hubert  
VOURLAT Jacqueline  
VOLLET Catherine

## Fruits - Légumes

BLANC Chantal  
BOISSIERE Jean Claude  
BUGNOT Jean Pierre  
CORZANI Monique  
FOCHER Guillaume  
HUMBERT Anne Marie  
LACROIX Lucien  
MAITRE Alain  
MEUNIER Patrick  
MATHIEU François  
MICHELON Gérard  
CORZANI Georges  
BRENDEL Anita

## BANQUE ALIMENTAIRE DE L'AIN

Destinataire de  
l'information.....  
Concerne :denrées alimentaires

**Mairie de...**

**Pour 2013, prévision de fournitures  
de denrées alimentaires à vos  
associations caritatives**

.....kg

reconductible en 2014

**Valeur commerciale**

..... euros

**Nombre de repas**

..... repas

Notre besoin de financement pour approvisionner  
ces denrées alimentaires est de ..... euros

### ORIGINE DES FONDS pour 2013 en euros

Participation de solidarité de vos associations (0,05 euro).....	
Participation du Conseil Général (0,02 euro).....	
Participation de la DRASS (0,000 euro)..... Subvention dans le cadre du Programme National Nutrition Santé	
Participation de votre Mairie (souhaité : à votre discrétion.....)	
Participation des autres Mairies ( 0,03 euro).. ..... Moyenne des subventions des mairies du département	
Participation de nos bénévoles ..... Cotisation en plus du travail quotidien.	<b>10</b>
Participation de la Compagnie Nationale du Rhône (0,02€)..... Partenariat de 7 ans qui se termine en 2016	
Autre financement.....	
Financement à trouver pour l'année 2013..... Par une subvention de votre CCAS	
<b>Total de la dépense pour votre secteur géographique</b>	

**Avec 10 euros nous vous offrons 190 repas**

Pour répondre à une demande sans cesse croissante, nous devons  
trouver 0,16 euro pour chaque kilo de denrées fournies



## Procès-verbal A.G. du 16 mai 2013

AG 2012 - jeudi 10 mai 2012 - diffusion du PV après cette date

### LES RESOLUTIONS

- approbation à l'unanimité des résolutions soumis à l'AG 2013
- approbation à l'unanimité du rapport financier Approbation de l'excédent de 10 415 (10 000 en réserve d'investissement et 415 euros en réserve de trésorerie) .
- vote des cotisations pour 2014
  - pour les associations...cotisation annuelle:..... **68 euros**
  - participation de solidarité: .....**0,06 euro/kilo**  
du premier au dernier kilo

distribué

- pour les adhérents : ...cotisation annuelle:.. **16 euros**

### RENOUVELLEMENT DU CONSEIL D'ADMINISTRATION - nouveaux élus

ALFA 3 A - PIERRES VIVANTES SERVICES – SECOURS CATHOLIQUE de B en Bresse.  
Gilles BOLLARD – Simon DUCLOS – Michel VIEUX;

### BUREAU

Président.....Gilles BOLLARD  
vice président.....Martine ROBIN  
vice président..... Alain SANIHARD  
vice président..... Michel VIEUX

Trésorier..... Bernard JOLY  
Secrétaire..... Marie Thérèse DUCLOS

### Bénévoles - membres du conseil d'administration

Pierre LACHAVANNES... Service préparation des produits frais.  
Gilbert BIRRAUX.....RHYSA service qualité  
Simon DUCLOS..... Service transport  
Chantal PONCIN..... Service préparation des produits secs

### Associations - membres du conseil d'administration

ALFA3A  
SECOURS CATHOLIQUE  
SAUVEGARDE DE L'ENFANCE  
PIERRES VIVANTES SERVICES  
CROIX ROUGE FRANCAISE